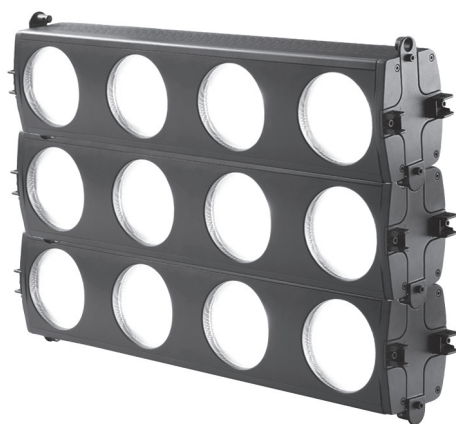


EK PRO

BRIX-AW



製品の特徴

この度はEK PRO 製LED照明機器「BRIX-AW」をお買い上げ頂き、誠にありがとうございます。

本製品の性能を十分に発揮させ、未永くお使い頂くために、ご使用になる前にこの取扱説明書を必ずお読み頂き、大切に保管して下さい。

EK PRO 「BRIX-AW」はCOB LED 72W White を4ユニット搭載した大規模出力のブラインダーライトです。大規模配列等の高度な構成が可能なデザインで、リギングシステムで大型のブラインダーアレイが組み立て可能です。

オンボードライブラリにダイナミックエフェクトマクロとピクセルパターンを収録。また、「アンバーシフト」調光で、従来のDWE ブラインダーの外観を実現。

クラシックな表現も可能です。レンズキットを取り外して劇場用のボーダーライトとしてもご利用いただけます。

仕様

- 72W White COB (x4)
- ハロゲンシフト調光で、DWE ブラインダーの外観を実現
- 大型のブラインダーアレイが組み立て可能
- 縦吊り / 横吊りアレイリギングに対応
- メニューをパスワードで保護可能なキーロック機能
- 20° 標準レンズキット付属
- 最大5台 (100V) のリンク用 IP65 パワコン In / Out

安全上のご注意

ご使用の前に、かならずよくお読みください。

ここに記載の注意事項は、製品を安全に正しくご使用いただくためのもので、お客様や他の方々への危害や財産への損害を未然にふせぐためのものです。かならず遵守してください。
この取扱説明書は、使用者がいつでも見ることが出来る場所に保管してください。

警告 「死亡する可能性または重傷を負う可能性が想定される」内容について記載しています。

電源 / 電源ケーブル

- 電源は必ず交流 100V を使用する。**
発電機やステップアップトランスなどは不安定なものがあります。火災や感電のおそれがありますので、使用には充分にご注意ください。
- 異なる電圧機器を混在しない。**
電圧・仕様の異なる機器を混在しないでください。
- 付属の電源ケーブルは、本機専用です。**
付属以外の電源ケーブルは、故障・火災・発熱などの原因となります。また日本国外で使用する場合は、お買い上げの販売店または発売元にご相談ください。
- 電源ケーブルをストーブなどの熱器具に近づけたり、無理に曲げたり傷つけたりしない。**
ケーブルの上に重いものを載せない。電源ケーブルが破損し、感電や火災の原因になります。

設置

- この機器を開けたり、内部部品を分解・改造したりしない。**
感電や火災、けが、やけど、または故障の原因となります。異常を感じた場合は、お買い上げの販売店または発売元にご相談ください。
- この機器の冷却口をふさがないように設置する**
ファンなどによる冷却をさまたげないように注意してください。また、高温を発生する場合がありますので、可燃物等からはなして設置してください。

水に注意

- この機器の上に、液体のはいたものを置かない。**
- 濡れた手で電源プラグを抜き差ししない。**
感電のおそれがあります。

異常に気付いたら

- 電源ケーブルやプラグが傷んだ場合、または使用中に音が出なくなったり異臭や煙が発生した場合は、すぐに電源スイッチを切り、電源プラグをコンセントから抜く。**
感電や火災、または故障の原因となります。異常を感じた場合は、お買い上げの販売店または発売元にご相談ください。
- この機器を破損した場合は、すぐに電源スイッチを切り、電源プラグをコンセントから抜く。**
感電や火災、または故障の原因となります。異常を感じた場合は、お買い上げの販売店または発売元にご相談ください。

注意 「傷害を負う可能性または物的損害が発生する可能性が想定される」内容について記載しています。

電源 / 電源ケーブル

- 長期間使用しないときや落雷のおそれがあるときは、かならずコンセントから電源プラグを抜く。**
感電や火災、故障の原因になることがあります。
- 電源プラグを抜くときは、電源ケーブルを持たずに、かならず電源プラグを持って引き抜く。**
電源ケーブルが破損して、感電や火災の原因になることがあります。

設置

- この機器を移動するときは、かならず電源ケーブルなどをすべて外した上で行う。**
ケーブルを傷めたり、機器の破損や傷害の原因となります。

- この機器を電源コンセントの近くに設置する。**
電源プラグに容易に手の届く位置に設置し、異常を感じた場合はすぐに電源スイッチを切り、電源プラグをコンセントから抜いてください。また、電源スイッチを切った状態でも微電流が流れています。長時間使用しない場合は、かならず電源プラグをコンセントから抜いてください。
- 直射日光のあたる場所、日中の車内やストーブの近くなど、極端に湿度が高くなるところ、逆に湿度が極端に低いところ、また、ほこりや振動の多い場所では使用しない。**
機器が変形したり、内部の部品が故障する原因となります。
- 不安定な場所に置かない。**
この機器が点灯して故障したり、傷害につながる場合があります。
- スモークマシンなど湿気が多い場所での頻繁な使用は避ける。**
機体の劣化など、故障の原因になります。

使用時の注意



テレビやラジオ、ステレオ、携帯電話など他の電気製品の近くで使用しない。
この機器やテレビ、ラジオ等にノイズが発生する場合があります。



この機器のパネルのすきまに手や指を入れない。
けがや傷害につながるおそれがあります。



この機器のパネルのすきまから金属や紙片などの異物を入れない。
感電やショート、火災や故障の原因となることがあります。
異物が入った場合は、直ちに電源スイッチを切り、電源プラグをコンセントから抜いた上で、お買い上げの販売店または発売元にご相談ください。



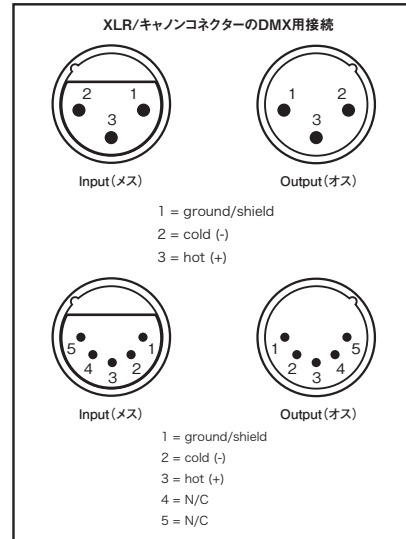
この機器の上に乗ったり重いものを載せたりしない。ボタンやスイッチ、入出力端子などに無理な力を加えない。
機器の破損や傷害の原因となります。

- ※不適切な使用や改造による故障の場合の保証はいたしかねます。
- ※使用後はかならず電源スイッチを切りましょう。
- ※電源オン時には、本体パネルや筐体の温度がやや上昇しますが、異常ではありません。気温が高い場合には温度も高くなる場合がありますので、ご注意ください。
- ※この取扱説明書の写真・イラストは、実際の製品と一部ことなる場合があります。
- ※この取扱説明書記載の会社名および製品名は、各社の登録商標および商標です。
- ※仕様および外観は改良のため予告無く変更することがあります。

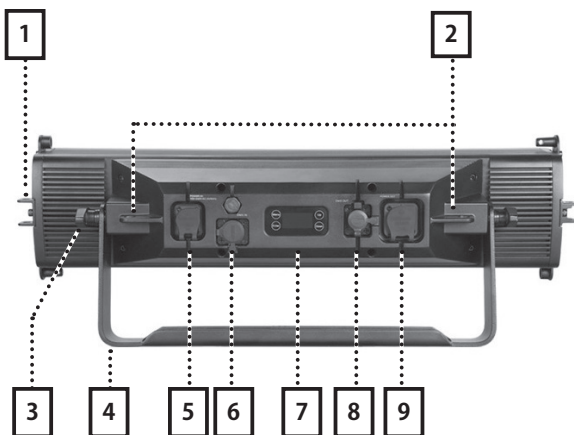
端子一覧

正しい端子・ケーブルをご使用ください。

端子名	極性	タイプ
INPUT, OUTPUT	ピン1: グラウンド (GND) ピン2: コールド (-) ピン3: ホット (+)	XLR

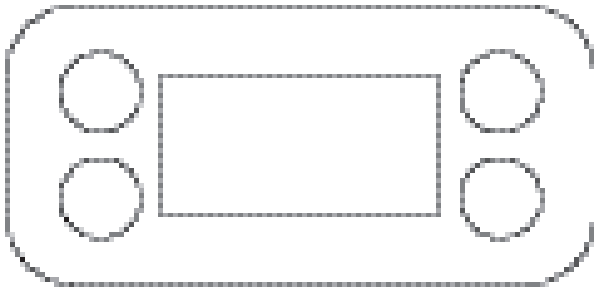


各部名称



灯体 4	
1. リギングブラケット	6. 5pin XLR In
2. セーフティーワイヤー用ループ	7. OLED ディスプレイ
3. ロックノブ	8. 5pin XLR Out
4. マウンティングブラケット	9. Power Out
5. Power In	

▶ ディスプレイ



ディスプレイ	4ケタの英数字を表示します
MODE	モードの階層を移動します
UP	UP/DOWNキーでファンクション内の値を変更することができます
DOWN	することができます
ENTER	決定/設定の保存

メニューボタンを押し、ディスプレイ上のメニューを変更します。また各モードで「UP」「DOWN」ボタンを押し、設定項目の値を変化させることができます。ENTERで決定、MENUで戻ります

▶ DMX とアドレスの関係

MODE	割り当て	スタートアドレス			
		灯体 1	灯体 2	灯体 3	灯体 4
2 CH	001-002	001	003	005	007
4 CH	002-005	002	006	010	014
7 CH	023-029	023	030	037	044

▶ パワーリンク

本機にはパワコン出力端子から電源を次の灯体へ送ることができます。パワコンケーブルは1.5m以内のものを使用してください。

最大6台まで接続することができます。6台以上は接続しないでください。使用しない場合は電源をお切りください。

▶ メニュー

[DMX Address]

DMX 開始アドレスを 001-512 の間の値に設定します

[DMX Channel]

HALO 1 / 4CH; STD 2/4/7 CH; EXT 6/8/10 CHからDMXモードを選択します

[Dimmer Mode]

ディマーカーブを4つのモードから選択できます (OFF、ディマー1、2、3 (高速、中、低速))

[Static]

静的調整: A/W が 0~255 で調整可能です。

[Dynamic Patterns]

23 の動的パターンと1つのランダムパターン

[Key Lock]

パスワード保護オプション

[Temperature]

1 ~ 4 時間働してから現在の温度を確認してください。

[Master / Slave]

複数の構成でマスターまたはスレーブのいずれかのユニットとして動作するようにフィクスチャを割り当てる

[Back Light]

メニュー表示の遅延時間を 10 秒、20 秒、30 秒のいずれかに暗くするか、常に ON を選択します。

[Information]

フィクスチャの実行時間、ソフトウェアのバージョン、および UID を表示します。

[Factory Reset]

工場出荷時の設定を復元します。

メニューチャート

CH	メニュー	サブメニュー	サブメニュー	サブメニュー	初期値
1	DMX Address	<001>	-	-	001
2	DMX Channel	HALO1Ch	-	-	STD 8Ch
		HALO4Ch			
		STD 2Ch			
		STD 4Ch			
		STD 7Ch			
		EXT 6Ch			
		EXT 8Ch EXT 10Ch			
3	Dimmer Mode	Off	-	-	Off
		Dimmer1			
		Dimmer1			
		Dimmer3			
4	Static	White	<0~255>	-	255
		Amber	<0~255>	-	255
5	Dynamic Patterns	Patterns 1	Speed	<1~100>	Random Pattern speed=100;
		Patterns 2			
		Patterns 2			
		...			
		...			
		Patterns 22			
		Patterns 23			
Random Pattern					
6	Key Lock	On	-	-	On パスワード： Up Down Up Down Enter
		Off			
7	Temparture	LED1 xx°C	-	-	-
		LED2 xx°C			
		LED3 xx°C			
		LED4 xx°C			
8	Master / Slave	Master	-	-	-
		Slave			
9	Back Light	On	-	-	30S
		10S			
		20S			
		30S			
10	Information	Fixture Hours	<9999H>		
		Version	<V1.0>		
		UID	-		
11	Reset Factory	No	-	-	No
		Yes			

DMX チャート

HALO 1Ch	機能	値	パーセント / 設定	注記
1	Dimmer	000~255	0~100%	ハロゲン DWE シミュレーション <ul style="list-style-type: none"> ・ロングディマーフェードアウト (3 秒) ・DWE ハロゲン風ディマー @100% ・DWE ハロゲン風 red シフトシミュレーションディマー @0% ・ディマーカーブフェードイン

HALO 4Ch	機能	値	パーセント / 設定	注記
1	Pixel 1	000~255	Dimmer LED1:0~100%	ハロゲン DWE シミュレーション <ul style="list-style-type: none"> ・ロングディマーフェードアウト (3 秒) ・DWE ハロゲン風ディマー @100% ・DWE ハロゲン風 red シフトシミュレーションディマー @0% ・ディマーカーブフェードイン
2	Pixel 2	000~255	Dimmer LED2:0~100%	
3	Pixel 3	000~255	Dimmer LED3:0~100%	
4	Pixel 4	000~255	Dimmer LED 0~100%	

STD 2Ch	機能	値	パーセント / 設定	注記
1	White	000~255	0~100%	
2	Amber Shift	000~127	Off	アンバーエフェクトを有効 / 無効にします
		128~255	On	

STD 4Ch	機能	値	パーセント / 設定	注記
1	Dimmer	000~255	0~100%	アンバーエフェクトを有効 / 無効にします
2	White	000~255	0~100%	
3	Amber Shift	000~127	Off	
		128~255	On	
4	Strobe	000~030	ファンクションなし (シャッタオープン)	パターンと同期して動作します
		031~100	ストロボエフェクト (遅 ~ 速)	
		101~130	ファンクションなし (シャッタオープン)	
		131~200	ランダムストロボ (遅 ~ 速)	
		201~255	ファンクションなし (シャッタオープン)	

STD 7Ch	機能	値	パーセント / 設定	注記
1	Dimmer	000~255	0~100%	
2	White	000~255	0~100%	
3	Amber Shift	000~127	Off	アンバーエフェクトを有効 / 無効にします
		128~255	On	
4	Strobe	000~030	ファンクションなし (シャッタオープン)	パターンと同期して動きます。
		031~100	ストロボエフェクト (遅~速)	
		101~130	ファンクションなし (シャッタオープン)	
		131~200	ランダムストロボ (遅~速)	
		201~255	ファンクションなし (シャッタオープン)	
5	Dynamic Patterns	000~010	ファンクションなし	
		011~020	Pattern 1	
		021~030	Pattern 2	
		031~040	Pattern 3	
		041~050	Pattern 4	
		051~060	Pattern 5	
		061~070	Pattern 6	
		071~080	Pattern 7	
		081~090	Pattern 8	
		091~100	Pattern 9	
		101~110	Pattern 10	
		111~120	Pattern 11	
		121~130	Pattern 12	
		131~140	Pattern 13	
		141~150	Pattern 14	
		151~160	Pattern 15	
		161~170	Pattern 16	
		171~180	Pattern 17	
		181~190	Pattern 18	
		191~200	Pattern 19	
		201~210	Pattern 20	
		211~220	Pattern 21	
		221~230	Pattern 22	
231~240	Pattern 23			
241~255	Random Pattern			
6	Pattern Speed	000~029	パターン Indexing /Static	PATTERN / STATIC では、選択したパターンの位置を選択できます。
		030~140	スピード (遅~速)	
		141~255	TBD / not used	
7	Dimmer Fade	000~000	ディスプレイメニューのプリセット ディマースピード	Pattern と forward/reverse スピンと共に動きます
		001~255	ディマーフェード (速~遅)	

EXT 6Ch	機能	値	パーセント / 設定	注記
1	Dimmer	000~255	0~100%	
2	White 1	000~255	0~100%	
3	White 2	000~255	0~100%	
4	White 3	000~255	0~100%	
5	White 4	000~255	0~100%	
6	Amber Shift	000~127	Off	
		128~255	On	

EXT 8Ch	機能	値	パーセント / 設定	注記
1	Dimmer	000~255	0~100%	
2	White 1	000~255	0~100%	
3	White 2	000~255	0~100%	
4	White 3	000~255	0~100%	
5	White 4	000~255	0~100%	
6	Amber Shift	000~127	Off	アンバーエフェクトを有効 / 無効にします
		128~255	On	
7	Strobe	000~030	ファンクションなし (シャッタオープン)	パターンと同期して動きます。
		031~100	ストロボエフェクト (遅~速)	
		101~130	ファンクションなし (シャッタオープン)	
		131~200	ランダムストロボ (遅~速)	
		201~255	ファンクションなし (シャッタオープン)	
8	Dimmer Speed Mode	000~000	ディスプレイメニューのプリセット ディマースピード	
		001~255	ディマーマフェード (速~遅)	

EXT 10Ch	機能	値	パーセント / 設定	注記
1	Dimmer	000~255	0~100%	
2	White 1	000~255	0~100%	
3	White 2	000~255	0~100%	
4	White 3	000~255	0~100%	
5	White 4	000~255	0~100%	
6	Amber Shift	000~127	Off	アンバーエフェクトを有効 / 無効に します
		128~255	On	
7	Strobe	000~030	ファンクションなし (シャッタオープン)	パターンと同期して動きます。
		031~100	ストロボエフェクト (遅~速)	
		101~130	ファンクションなし (シャッタオープン)	
		131~200	ランダムストロボ (遅~速)	
		201~255	ファンクションなし (シャッタオープン)	
8	Dimmer Speed Mode	000~000	ディスプレイメニューのプリセット ディマースピード	
		001~255	ディマーフード (速~遅)	
9	Dynamic Patterns	000~010	ファンクションなし	
		011~020	Pattern 1	
		021~030	Pattern 2	
		031~040	Pattern 3	
		041~050	Pattern 4	
		051~060	Pattern 5	
		061~070	Pattern 6	
		071~080	Pattern 7	
		081~090	Pattern 8	
		091~100	Pattern 9	
		101~110	Pattern 10	
		111~120	Pattern 11	
		121~130	Pattern 12	
		131~140	Pattern 13	
		141~150	Pattern 14	
		151~160	Pattern 15	
		161~170	Pattern 16	
		171~180	Pattern 17	
		181~190	Pattern 18	
		191~200	Pattern 19	
		201~210	Pattern 20	
211~220	Pattern 21			
221~230	Pattern 22			
231~240	Pattern 23			
241~255	Random Pattern			
10	Pattern Speed	231~240	パターン Indexing /Static	
		241~255	スピード (遅~速)	
		141~255	TBD / not used	

▶ トラブルシューティング

問題	考えられる原因	確認と改善点
フィクスチャーが点灯しない	電源が供給されていない	電源電圧を確認する
	ディマーマフェーダーが0に設定されている	ディマーマチャンネルの値を大きくする
	LED 不良 LED ボードの不良	LED ボードを交換する
全体的に暗い	レンズ部分が汚れている	フィクスチャーを定期的に清掃する
	レンズ部分が不揃い	レンズ部分を正しく取り付ける
フィクスチャーの電源が入らない	電源が入っていない	電源コンセントの電源を確認する
	電源コードの緩みや損傷	電源コードを確認する
	内部電源の障害	内部電源を交換する
フィクスチャーが DMX に応答しない	DMX アドレスが間違っている	コントロールパネルとユニットのアドレスを確認する
	DMX ケーブルが破損している	DMX ケーブルを確認する
	信号のバウンスの問題	DMX ターミネーターをインストールする

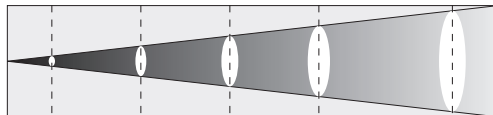
仕様

電源	100 ~ 240 VAC, 50/60 Hz
消費電力	350W
出力	2279 LUX @ 5 meters
光源	72W White COB (x4)
カラーミキシング	3200K White + Amber
ビームアングル	20° / レンズキット無し 38°
フィードアングル	26° / 53°
ピクセルマトリックス	4 x 1
ストロボ	0-30 Hz
ディマー	カーブモード 4 種

プロトコル	DMX
DMX チャンネル	ハロゲンシュミレーター 1 / 4、標準モード 2 / 4 / 7、拡張モード 6 / 8 / 10
内蔵プログラム	有
接続	IP65 パワコン In/Out IP65 3ピン XLR In/Out
仕様	アルミニウムダイキャスト
仕上げ	マットブラック
冷却	自然対流冷却
動作環境温度	-20° ~ 40° C
寸法 / 重量	619 x 264 x 167 mm/8Kg

ルミナンス

ビームアングル 24°



ルミナンス (lux)
照射距離 (m)

1	3	5	7	10
56968	6330	2279	1163	570

この取扱説明書は、IDE コーポレーション有限会社が制作しています。
発売元：IDE コーポレーション有限会社
〒530-0015 大阪市北区中崎西 1-1-24